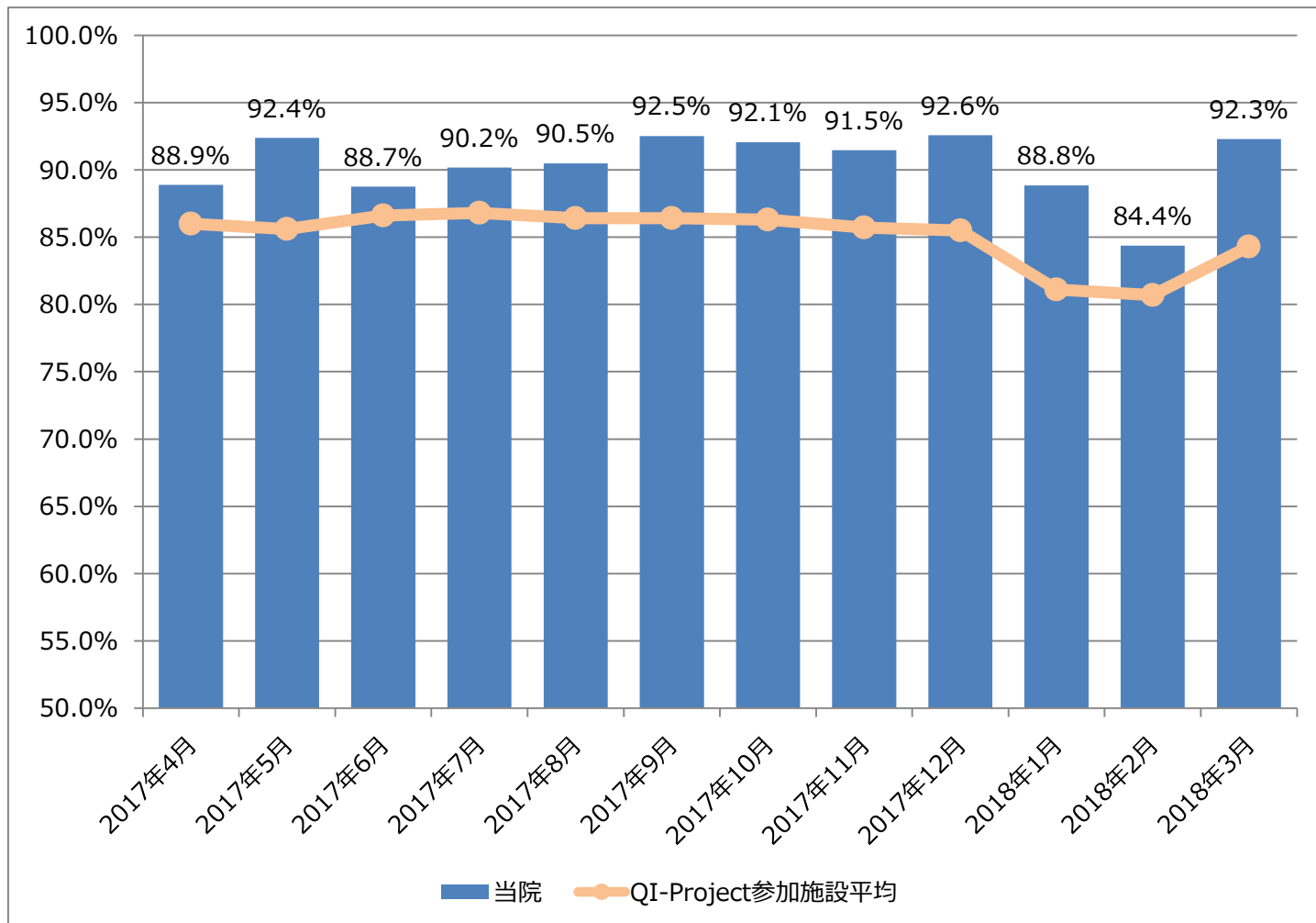


救急車・ホットライン応需率（2017年度）



	2017年										2018年		
	4月	5月	6月	7月	8月	9月	10月	11月	12月	1月	2月	3月	
分子	320	339	276	321	342	309	359	353	411	382	324	359	
分母	360	367	311	356	378	334	390	386	444	430	384	389	

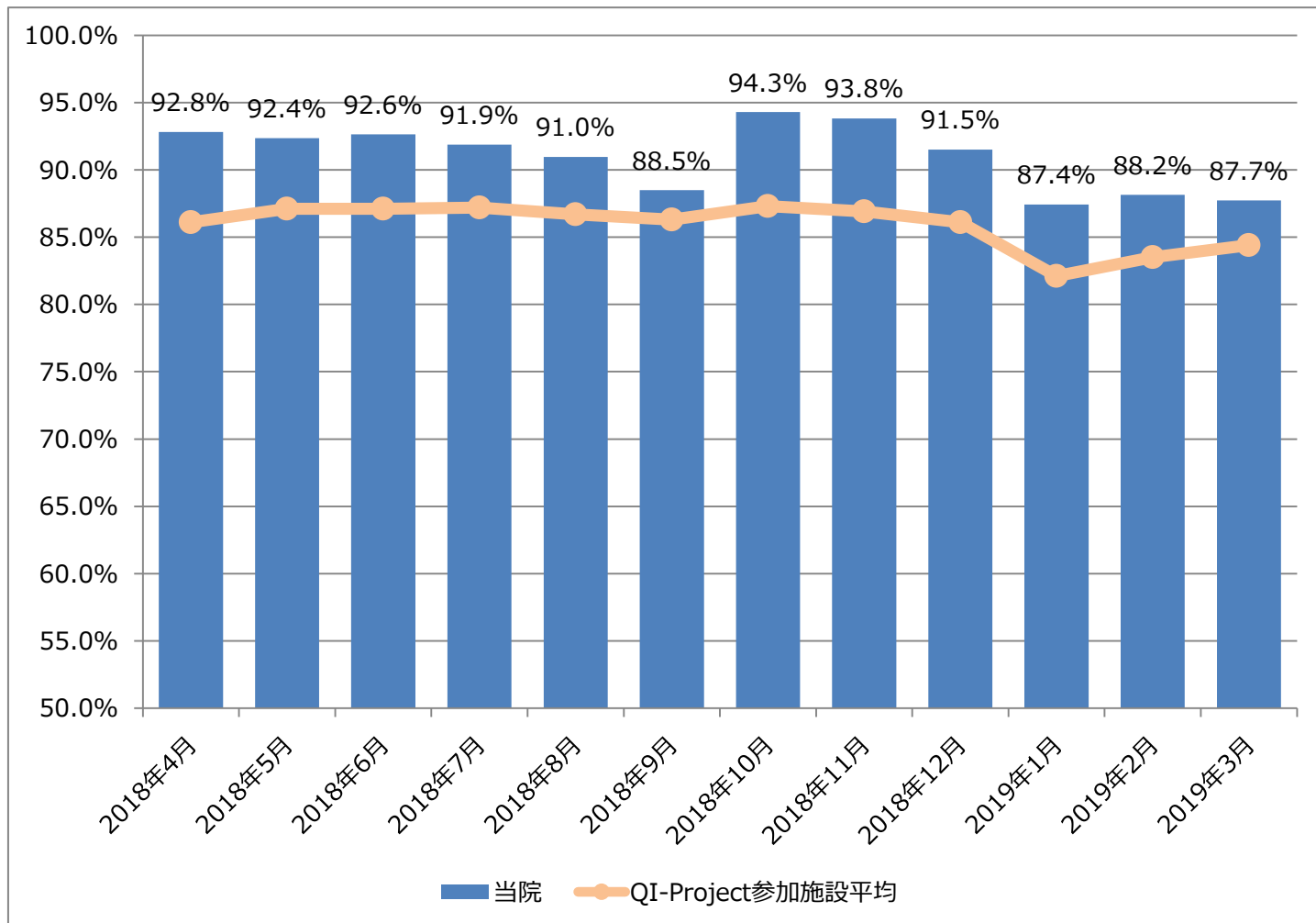
● 算出の定義

分子	救急車で来院した患者数
分母	救急車受け入れ要請件数

● 指標の意義

救急医療の機能を測る指標であり、救急車受け入れ要請のうち、何台受け入れできたのかを表しています。本指標の向上は、救命救急センターに関連する部署だけの努力では改善されません。救急診療を担当する医療者の人数、診療の効率化、入院を受け入れる病棟看護師や各診療科の協力など、さまざまな要素が関わります。

救急車・ホットライン応需率（2018年度）



	2018年									2019年		
	4月	5月	6月	7月	8月	9月	10月	11月	12月	1月	2月	3月
分子	336	326	340	430	402	369	396	364	409	459	372	336
分母	362	353	367	468	442	417	420	388	447	525	422	383

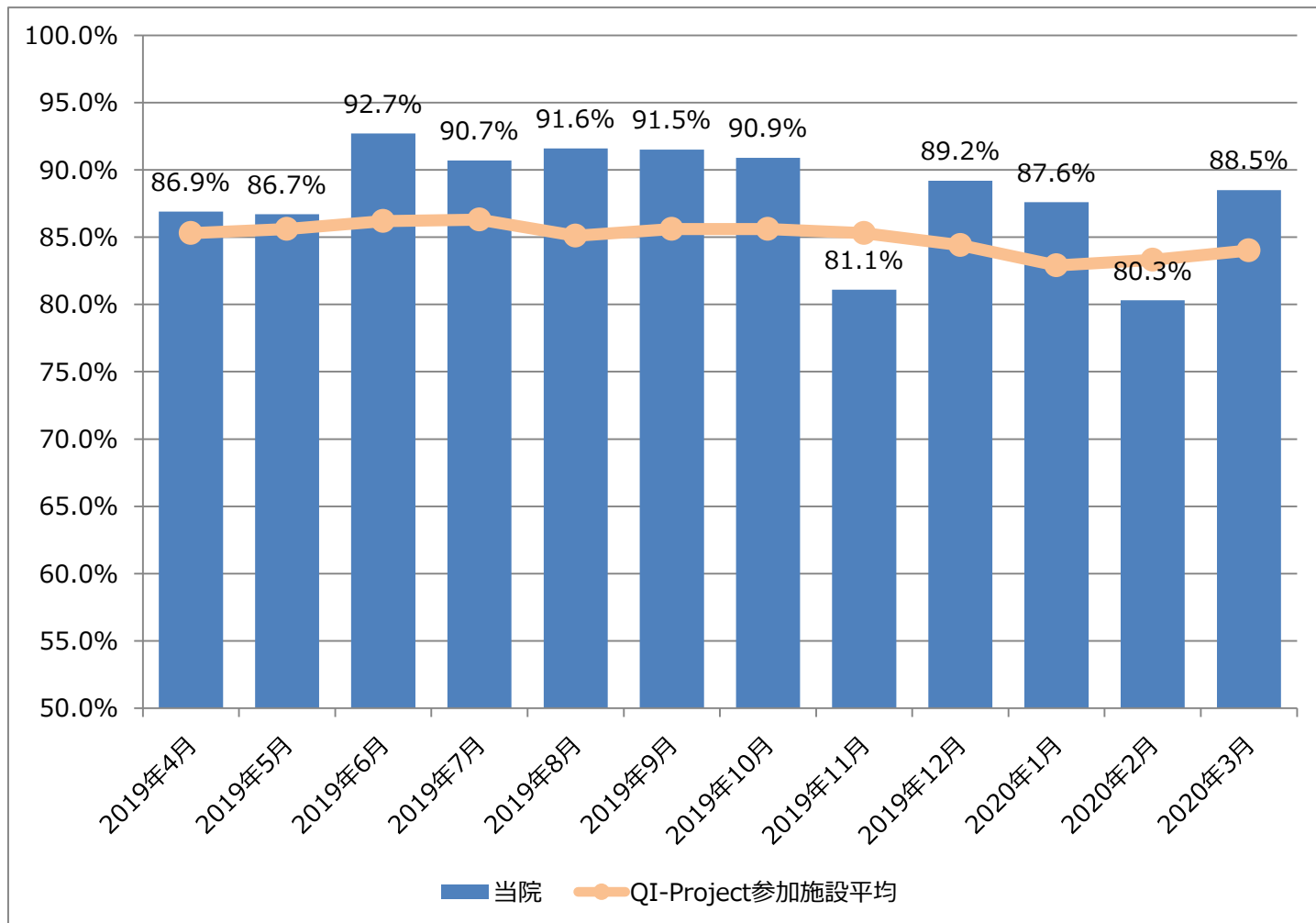
● 算出の定義

分子	救急車で来院した患者数
分母	救急車受け入れ要請件数

● 指標の意義

救急医療の機能を測る指標であり、救急車受け入れ要請のうち、何台受け入れできたのかを表しています。本指標の向上は、救命救急センターに関連する部署だけの努力では改善されません。救急診療を担当する医療者の人数、診療の効率化、入院を受け入れる病棟看護師や各診療科の協力など、さまざまな要素が関わります。

救急車・ホットライン応需率（2019年度）



	2019年									2020年		
	4月	5月	6月	7月	8月	9月	10月	11月	12月	1月	2月	3月
分子	378	327	341	389	424	344	379	381	404	381	338	371
分母	435	377	368	429	463	376	417	470	453	435	421	419

● 算出の定義

分子	救急車で来院した患者数
分母	救急車受け入れ要請件数

● 指標の意義

救急医療の機能を測る指標であり、救急車受け入れ要請のうち、何台受け入れできたのかを表しています。本指標の向上は、救命救急センターに関連する部署だけの努力では改善されません。救急診療を担当する医療者の人数、診療の効率化、入院を受け入れる病棟看護師や各診療科の協力など、さまざまな要素が関わります。